

为了安全、放心地使用

请放置在
厨房、起居室
等家庭成员能
看到的地方。

闻到液化石油气味时的处理措施!

请绝对不要使用火

- 请不要碰触会成为火源的通风扇、电灯等的开关。
- 切断电源开关时会发出火花。请不要切断开关。

严禁烟火



将气体赶出室外

- 请大开门和窗户。



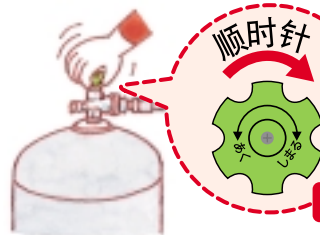
※由于液化石油气比空气重，因此也请注意残留在低处的液化气。

- 请关闭所有的一次阀、旋塞。



关闭

- 请务必关闭角阀。



关闭

立即联络液化石油气泄漏情况

- 请立即与“紧急情况时的联络处”或“销售营业所”联络。



请通知

姓名

住址

自家住宅的标记

当时的状况

- 请听从销售营业所的指示。
- 在销售营业所确认安全完毕之前请不要使用液化石油气。

◎请预先向液化气销售营业所确认紧急联络处。
◎紧急情况联络处24小时免费对应。





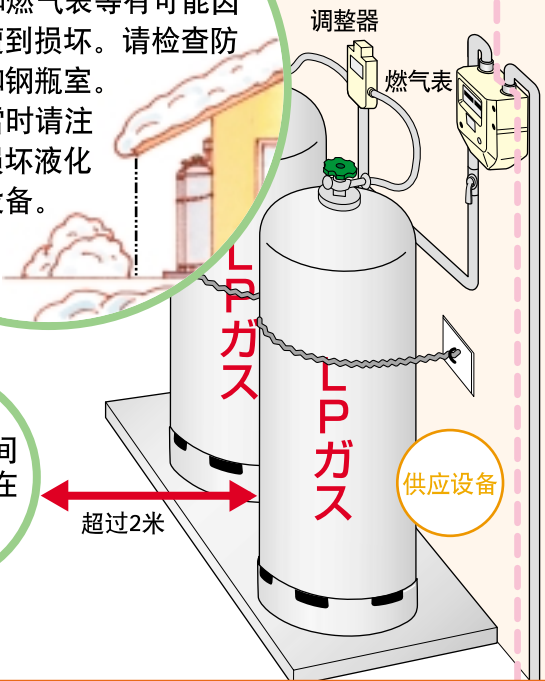
为了更安全地使用

希望大家每天都进行的 “ 安全检查的重点”。

- 从液化石油气钢瓶到燃气表的出口称为“供应设备”，由液化气销售营业所负责进行检查和维持管理。
- 从燃气表的出口到燃具称为“消费设备”，法律上的管理责任在各位消费者。请平时使用液化气的用户进行日常的检查、维持管理。

雪灾对策的要求

- 调整器和燃气表等有可能因积雪而遭到损坏。请检查防雪栅栏和钢瓶室。
- 打扫积雪时请注意避免损坏液化石油气设备。



- 与烟火之间的距离要在2米以上！

超过2米

供应设备

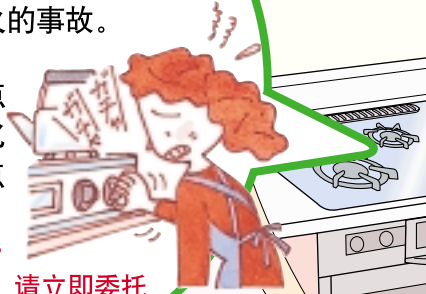
消费设备

点火确认

- 反复点火、重新点火
- 灭火

- 出现没有确认点火事故。请务必亲眼确认！
- 反复点火会发生点燃燃具中残留液化气的事故。重新点火时请注意！

※ 电池是否没电了？
※ 器具难点火时，请立即委托销售营业所进行检查。



浴缸的确认

- 注意浴室热水器的干烧！



◎ 使用室内安装有烟囱（排气筒）的热水器和浴室热水器以及不带安全装置的燃具的消费者，请向液化气销售营业所咨询。

液化石油气突然停止时

液化石油气的流动等有异常的话，燃气表会自动遮断液化石油气，在显示部显示出遮断的原因。

长时间使用
或者忘记闭火时



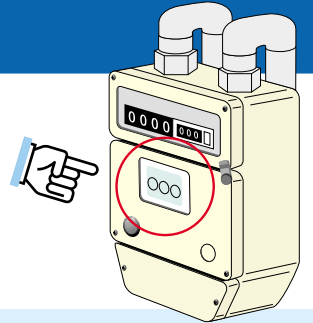
发生了地震等时



液化石油气的
压力或流动不足时



橡皮管等
脱离了时

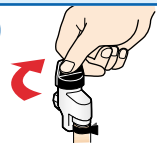


燃气表的复位方法

■ 重新利用液化气时，请按照下列步骤操作。

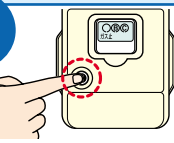
- 如果没有异常，可以恢复燃气表。
- 在不恢复的情况下，请不要反复进行复位，接受销售营业所的检查。

1



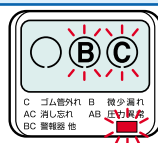
- 请完全关闭旋塞、一次阀。

2



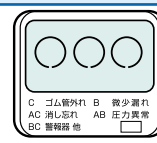
- 请按左侧的开关
- “ガス止（液化气停止）”的文字将消失。

3



- 文字和红色显示等闪烁。
- 请等1分钟。

4



- 闪烁停止，文字消失。
- 复位完毕。
- 请打开旋塞后再使用。

※ “红灯”有时为液晶式。

⚠️ 何谓一氧化碳 (CO) 中毒!

在空气 (氧气) 不足的情况下照样使用燃具的话, 会引起不完全燃烧, 产生一氧化碳。一氧化碳毒性非常强, 即使少量吸入也会引起头痛、恶心等, 等察觉时已不能动, 有致死的危险性。

✓ 叶片 (排气部) 的确认

- 检查叶片 (排气部分) 的堵塞!



✓ 通风的确认

- 请养成在使用液化石油气时进行通风的习惯!



✓ 橡皮管

- 有无烧焦和裂痕!
- 是否插入到一次阀的红线处!
- 是否用软管带牢固地固定住!



✓ 清洁维护

- 时常用刷子清扫!



✓ 没有使用的一次阀

- 旋钮是否设定为“关”!
- 一次阀上是否盖着橡皮帽!



✓ 液化石油气泄漏警报器

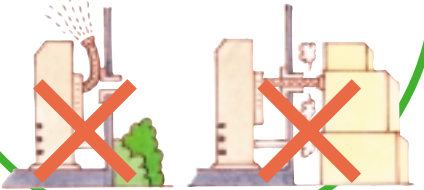
- 使用吸尘器等后务必要恢复原状!
- 插销是否拔出!



使用FF式暖炉的消费者请注意

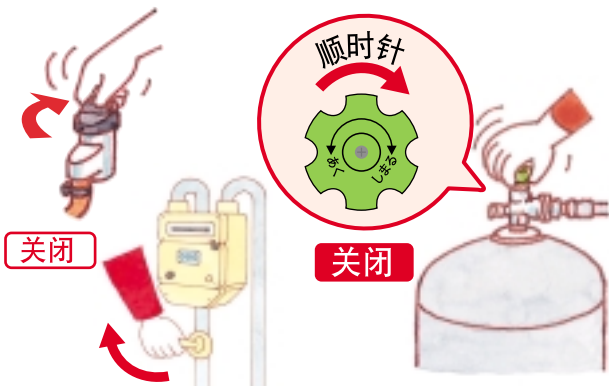
✓ 从室外进行供排气的燃烧机器

- 排气筒是否脱离!
- 排气口是否有堵塞!
- 排气筒的前端是否探出室外!



发生地震、火灾、洪水时

- 请关闭旋塞、一次阀、燃气表阀以及角阀。



- 灾害后使用液化石油气时, 请向液化气销售营业所联系并接受检查后再使用。

要求 灾害后液化气销售营业所会依次进行检查。即使在无法取得联系的情况下, 也请在接受检查之前不要使用。

✓ 这种情况请马上联系!

- 请立即委托液化气销售营业所或器具生产厂家进行检查。
- 检查、调查免费, 不过需要修理或改善时收费。



火焰

火焰不稳定

火焰呈黄色

火焰呈红色

操作

使用中灭火

爆炸样点火

火势不易蔓延

难以点火

点不着

燃具

燃烧时出现异常音

出现液化气味

在运转时有废气的气味

液化气销售营业所开展的安全业务

您知道吗？液化气销售营业所开展各种安全服务。

为了使消费者安全使用液化气，依据法律定期地进行广泛通知、对消费者住宅进行检查、调查等保安工作，有时也把这些业务委托给得到认定的保安机关。保安机关的人员登门拜访时，请给予协助。

✓ 周知

- 定期地以文书形式通知使用注意事项和为防止发生事故的信息等。



每年1次
(或者2年
进行1次)

✓ 紧急时的联络和紧急时的对应

- 液化石油气泄漏等时，迅速进行对应。



紧急时的
联系处在
夜间、休息日
也对应

紧急时在
30分钟之内
进行免费
对应

✓ 开始供应时的检查、调查

- 对包括燃具在内的全部液化石油气设备进行检查、调查。



开始供应
时进行

✓ 更换容器等时检查供给设备

- 确认防止容器翻倒措施等，检查容器周围。



更换容器
时进行
(或者每月1次
以上)

✓ 定期检查供给设备

- 有无液化石油气泄漏等，对从调整器到燃气表的供应设备进行检查。



4年之内
进行1次

✓ 定期消费设备调查

- 对燃具、供排气、软管、管道等消费设备进行调查。



4年之内
进行1次

◎免费进行“保安业务”。“消费设备”需要修理或改善时收费。

通知

关于“长期使用产品安全检查制度”

近年来，发生了以产品的经年劣化为主要原因的重大事故，人们认识到采取措施防止事故于未然的必要性。关于用户自己难以维修、有因经年劣化而发生重大事故危险的产品，为了防止事故于未然，制定了妥当地支援用户进行检查和维修的“长期使用产品安全检查制度”，自2009年4月1日起施行。

而且，对象产品“室内燃气瞬间热水器”、“室内带燃烧器浴室热水器”接近生产厂家设定的设计标准使用期限，则由生产厂家事先向用户发出检查通知，按照法令规定的项目进行检查。要收取检查费。

关于“已售品”的检查

在2009年4月1日之前制造的产品，虽不属于法定检查对象，不过用户提出检查要求的话，由厂家实施等同于法定检查标准的检查。这些也要收取检查费。有时因用户使用的机型和厂家而不同，所以详细情况请向厂家咨询。



也可阅览外文版（英文、葡萄牙文、中文、韩文、西班牙文）网页。
您还可以在液化石油气安全委员会网页上浏览到详细信息。

<http://www.lpg.or.jp/>

液化石油气紧急情况时的联络处

安全机关名称 株式会社大京

☎ 075-661-5575

紧急情况联络处24小时免费对应。

液化气销售营业所

株式会社 大京

本社

〒601-8317 京都市南区吉祥院新田貳ノ段町104-1
TEL 075-661-5575

下山営業所

〒622-0201 京都府船井郡京丹波町下山ユリ3-24
TEL 0771-83-0551

- 极端陈旧的燃气器具，有引起事故的危險，所以建议进行检查。
- 有不明之处或为难之处时，请向液化气销售营业所询问。